

АНАЛИТИЧЕСКАЯ СПРАВКА
по итогам Всероссийских проверочных работ
ПО ГЕОГРАФИИ,
проведенных в 2021 году в 5-8-е классах

ГБОУ СОШ пос. Береговой
(наименование ОО)

1. НОРМАТИВНО-ПРАВОВОЕ ОБЕСПЕЧЕНИЕ И СРОКИ ПРОВЕДЕНИЯ ВПР

Всероссийские проверочные работы (далее – ВПР) для учащихся 7-8-х классов проводились на территории Самарской области в марте - мае 2021 года в качестве входного мониторинга качества образования.

ВПР в 2021 году проходили в штатном режиме по материалам обучения за текущий класс.

Проведенные работы позволили оценить уровень достижения обучающихся не только предметных, но и метапредметных результатов, в том числе овладения межпредметными понятиями и способность использования универсальных учебных действий (далее – УУД) в учебной, познавательной и социальной практике. Результаты ВПР помогли образовательной организации выявить имеющиеся пробелы в знаниях у обучающихся для корректировки рабочих программ по учебным предметам на 2021-2022 учебный год.

Нормативно-правовое обеспечение ВПР

- Приказ Министерства образования и науки Российской Федерации от 6 октября 2009 г. № 373 «Об утверждении и введении в действие федерального государственного образовательного стандарта начального общего образования»;
- Приказ Министерства образования и науки Российской Федерации от 17 декабря 2010 г. № 1897 «Об утверждении федерального государственного образовательного стандарта основного общего образования»;
- Приказ Рособнадзора от 11.02.2021 № 119 «О проведении

Федеральной службой по надзору в сфере образования и науки мониторинга качества подготовки обучающихся общеобразовательных организаций в форме всероссийских проверочных работ в 2021 году»;

- Распоряжение министерства образования и науки Самарской области от 8 февраля 2021 г. № 137-р» Об утверждении порядка обеспечения объективности проведения оценочных процедур результатов освоения общеобразовательных программ обучающимися образовательных организаций Самарской области»;

- Распоряжение министерства образования и науки Самарской области от 9 марта 2021 г. № 223-р «О проведении Всероссийских проверочных работ в Самарской области в 2021 года;

- Приказ Западного управления министерства образования и науки Самарской области от 26 февраля 2021 г. № 129 «О проведении мониторинга качества подготовки обучающихся общеобразовательных организаций, подведомственных Западному управлению министерства образования и науки Самарской области, в форме Всероссийских проверочных работ».

Даты проведения мероприятий:

Сроки проведения ВПР по каждой образовательной организации устанавливались индивидуально в рамках установленного временного промежутка с 15 марта по 21 мая 2021 года.

2. ОСНОВНЫЕ РЕЗУЛЬТАТЫ ВЫПОЛНЕНИЯ ВПР ПО ГЕОГРАФИИ

2.1. РЕЗУЛЬТАТЫ ВЫПОЛНЕНИЯ ПРОВЕРОЧНОЙ РАБОТЫ ОБУЧАЮЩИХСЯ 7 КЛАССА ПО ГЕОГРАФИИ

Участники ВПР по географии в 7 классах

В написании ВПР по материалам 7-го класса учебного в штатном режиме в марте-мае 2021 года приняли участие 7 обучающихся.

Информация о количестве участников проверочных работ приведена в таблице 2.1.1.

Общая характеристика участников ВПР по географии в 7 классах

Показатель	2020	2021
Количество участников, чел.	8	7
Доля участников ВПР от общего числа обучающихся, %	100	100

Особенности контингента обучающихся

В классе обучаются ___7___ чел., из них:

- ___0___ чел. - обучающиеся с ОВЗ, из них _____ участвовали в ВПР (*или написать «из них никто не участвовал в ВПР»*);

- ___0___ чел. - обучающиеся, для которых русский язык не является языком внутрисемейного общения.

Характеристика территории

Образовательная организация находится в поселке, расположенном в 60-ти километрах от города Сызрани. Численность населения поселка - 500 человек. В поселке имеется сельский дом культуры, библиотека, фельдшерско-акушерский пункт. Частный сектор составляет 95%. Школа расположена в типовом двухэтажном здании, материально-техническая база ОО соответствует действующим санитарным, противопожарным нормам и требованиям.

Кадровый состав

Всего учителей биологии, работающих в 6-х классах - ___1___ чел., со стажем работы 1 год;

- имеют высшее педагогическое образование;

- ведет учебный предмет, соответствующий образованию по диплому.

Структура проверочной работы

Тексты заданий в вариантах ВПР в целом соответствовали формулировкам, принятым в учебниках, включенных в Федеральный

перечень учебников, рекомендуемых Министерством просвещения РФ к использованию при реализации имеющих государственную аккредитацию образовательных программ начального общего образования.

Проверочная работа по географии содержала 8 заданий, которые различаются по содержанию и характеру решаемых обучающимися задач. Задания проверяют умение обучающихся работать с различными источниками географической информации (картами, фотографиями, таблицами, текстами, схемами, графиками и иными условно-графическими объектами). Все задания комплексные, каждое задание объединяет несколько частей (подпунктов). Задания 1–5, 6.2, 6.3, 7.2, 8.1, 8.2 требуют краткого ответа в виде записи слова или сочетания слов, последовательности цифр, чисел, знаков, в том числе в форме заполнения таблицы или блок-схемы. Задание 8.3 предполагает развернутый ответ. При этом задания 1.1, 1.2, 1.3, 2.1, 3.2, 6.1, 7.1 предполагают использование географической карты для ответа или фиксирование ответа на карте.

Система оценивания выполнения работы

Полностью правильно выполненная работа оценивалась 37 баллами. Перевод первичных баллов в отметки по пятибалльной шкале представлен в таблице 2.1.2.

Таблица 2.1.2

Перевод первичных баллов по географии в отметки по пятибалльной шкале

Отметка по пятибалльной шкале	«2»	«3»	«4»	«5»
Первичные баллы	0–10	11–25	26–32	33–37

Полный правильный ответ на задание 1 оценивается 6 баллами: часть 1.1 – 2 балла (в соответствии с критериями); часть 1.2 – 2 балла (1 балл ставится, если в ответе допущена хотя бы одна ошибка (один из элементов ответа записан неправильно или не записан)); части 1.3 и 1.4 – по 1 баллу. Полный правильный ответ на задание 2 оценивается 6

баллами: все части задания 2.1, 2.2, 2.3 – по 2 балла (в соответствии с критериями). Полный правильный ответ на задание 3 оценивается 6 баллами: часть 3.1 – 1 балл; часть 3.2 – 1 балл (в соответствии с критериями); части 3.3, 3.4 – по 2 балла (в соответствии с критериями). Полный правильный ответ на задание 4 оценивается 4 баллами: часть 4.1 – 1 балл; часть 4.2 – 2 балла (1 балл ставится, если в ответе перепутаны местами два элемента); часть 4.3 – 1 балл.

Полный правильный ответ на задание 5 оценивается 5 баллами: часть 5.1 – 2 балла (1 балл ставится, если в ответе допущена одна ошибка или перепутаны местами два элемента); часть 5.2 – 3 балла (в соответствии с критериями). Правильный ответ на задание 6 оценивается 3 баллами: части 6.1 и 6.2 – по 1 баллу (в соответствии с критериями); часть 6.3 – 1 балл. Правильный ответ на задание 7 оценивается 2 баллами: часть 7.1 – 1 балл (в соответствии с критериями); часть 7.2 – 1 балл. Полный правильный ответ на задание 8 оценивается 5 баллами: части 8.1 и 8.3 – по 2 балла (в соответствии с критериями); часть 8.2 – 1 балл.

Общая характеристика результатов выполнения работы

Распределение участников по полученным отметкам показано в таблице 2.1.3.

По итогам ВПР в 2021 году 5 семиклассников (71,43%) ГБОУ СОШ пос. Береговой получили отметку «3», что на 21,43 % **больше**, чем в 2020 г.; 2 обучающихся (28,57%) получили отметку «4», что на 21,43 % **меньше**, чем в 2020 г.; 0 обучающихся (0 %) получили отметку «5», что на 0 % **меньше/больше**, чем в 2020 г.

Максимальное количество первичных баллов набрали 0 участников ВПР (0 %), в то время как в 2020 году этот показатель составлял 0 %.

Таблица 2.1.3

Распределение участников ВПР по географии 7 классов по полученным баллам (статистика по отметкам)

Группы	Факт.	Распределение участников по баллам
--------	-------	------------------------------------

участников	численность участников	«2»		«3»		«4»		«5»	
		Чел.	%	Чел.	%	Чел.	%	Чел.	%
2020 год									
Российская Федерация	1080344	181065	16,7 6	622602	57,6 3	224819	20,8 1	51856	4,8
Самарская области	23943	1579	6,64	12833	53,9 3	7300	30,6 8	2083	8,75
ГБОУ СОШ пос.Береговой (7 класс)	8	0	0	4	50	4	50	0	0
2021 год									
Российская Федерация	1269380	132396	10,4 3	700697	55,2	341336	26,8 9	94822	7,47
Самарская области	27081	913	3,39	13183	48,9 9	9368	34,8 2	3443	12,8
ГБОУ СОШ пос.Береговой (7 класс)	7	0	0	5	71,4 3	2	28,5 7	0	0

Наибольшая доля обучающихся школы получили отметку «3».

Таблица 2.1.7

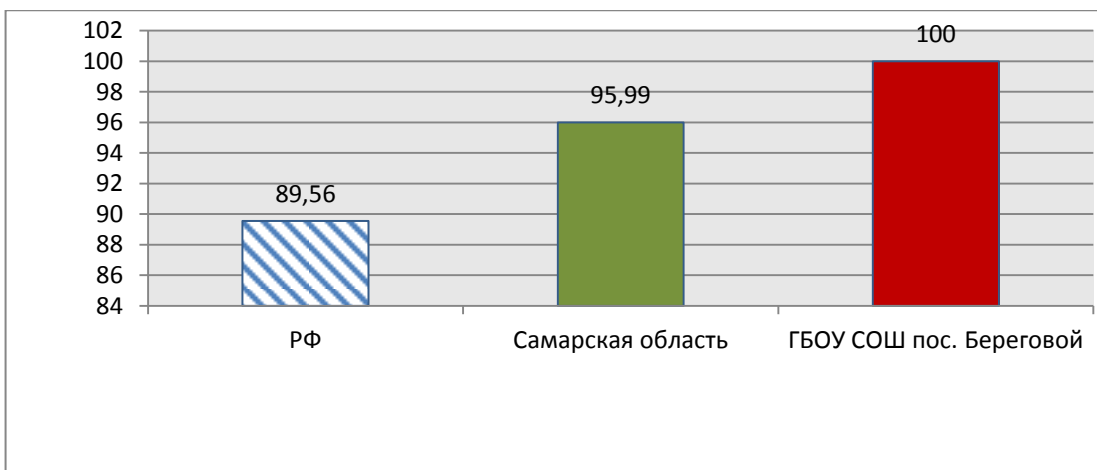
Уровень обученности и качество обучения по географии обучающихся 7 классов

Территориальное управление	Доля участников, получивших отметки «3», «4» и «5» (уровень обученности), %	Доля участников, получивших отметки «4» и «5» (качество обучения), %
Российская Федерация	89,56	34,36
Самарская область	95,99	47,31
ГБОУ СОШ пос. Береговой	100	28,57

На отметки «4» и «5» (качество обучения) выполнили работу 28,57 % обучающихся, что на 18,74 % **ниже** показателя по Самарской области (47,31 %) и на 5,79% **ниже** показателя по Российской Федерации (34,36%).

Диаграмма 2.1.1

Сравнение уровня обученности учащихся 7-х классов по географии



Результаты выполнения проверочной работы показали, что с предложенными заданиями справились 100 % участников, что на 0 % **выше/ниже** показателей по Самарской области и РФ. В сравнении с 2020 г. этот показатель **снизился/повысился** на 0 %.

Распределение баллов участников ВПР по географии в 7 классах в 2021 году отличается от нормального распределения (Диаграмма 2.1.2а).

Диаграмма 2.1.2

Распределение участников ВПР по географии 7 классов по сумме полученных первичных баллов в 2020 году

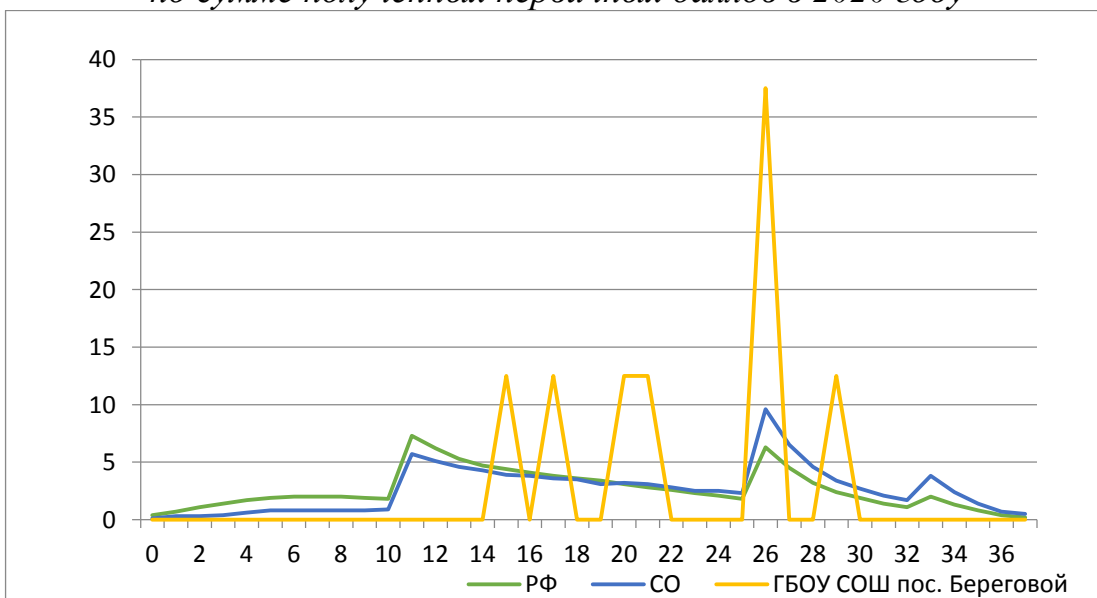
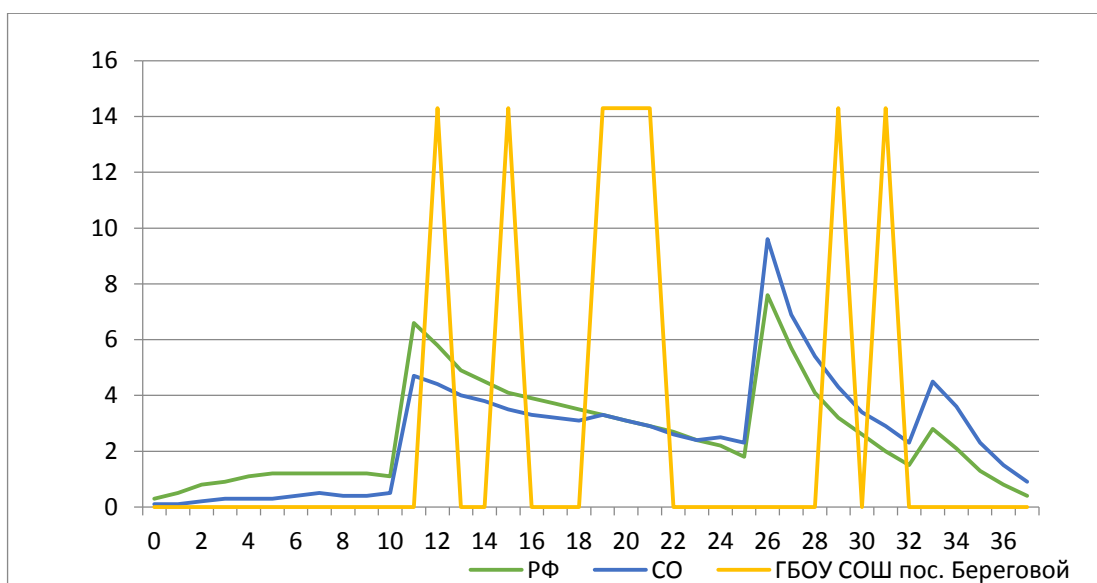


Диаграмма 2.1.2 а

Распределение участников ВПР по географии 7 классов по сумме полученных первичных баллов в 2021 году



Вместе с тем аналогичная тенденция в неравномерном колебании данного показателя просматривается в картине распределения баллов по всей выборке проведения ВПР в Самарской области и Российской Федерации. Это свидетельствует о том, что полученные по школе результаты в целом достоверны, а особенности распределения первичных баллов обусловлены неравномерным распределением заданий по уровню сложности.

Таблица 2.1.5.

Анализ выполнения отдельных заданий (достижение планируемых результатов в соответствии образовательной программой 7 класса)

Блоки ПООП обучающийся научится / получит возможность научиться или проверяемые требования (умения) в соответствии с ФГОС	Макс балл	РФ	СО	ОО
1.1. Освоение Земли человеком. Мировой океан и его части. Географическое положение и природа материков Земли Умения определять понятия, создавать обобщения, устанавливать аналогии. Умения устанавливать причинно-следственные связи, строить логическое рассуждение. Смысловое чтение. Представления об основных этапах географического освоения Земли, открытиях великих путешественников и землепроходцев, исследованиях материков Земли. Первичные компетенции использования территориального подхода как основы географического мышления, владение понятийным аппаратом географии. Умения ориентироваться в источниках географической информации, выявлять взаимодополняющую	2	66,51	72,64	78,57

<p>географическую информацию. Умения различать изученные географические объекты, описывать по карте положение и взаиморасположение географических объектов</p>				
<p>1.2. Умения устанавливать причинно-следственные связи, строить логическое рассуждение. Смысловое чтение. Представления об основных этапах географического освоения Земли, открытиях великих путешественников и землепроходцев, исследованиях материков Земли. Первичные компетенции использования территориального подхода как основы географического мышления, владение понятийным аппаратом географии. Умения ориентироваться в источниках географической информации, выявлять взаимодополняющую географическую информацию. Умения различать изученные географические объекты, описывать по карте положение и взаиморасположение географических объектов</p>	2	50,1	58,83	57,14
<p>1.3. Умения устанавливать причинно-следственные связи, строить логическое рассуждение. Смысловое чтение. Представления об основных этапах географического освоения Земли, открытиях великих путешественников и землепроходцев, исследованиях материков Земли. Первичные компетенции использования территориального подхода как основы географического мышления, владение понятийным аппаратом географии. Умения ориентироваться в источниках географической информации, выявлять взаимодополняющую географическую информацию. Умения различать изученные географические объекты, описывать по карте положение и взаиморасположение географических объектов</p>	1	61,61	69,37	71,43
<p>1.4. Умения устанавливать причинно-следственные связи, строить логическое рассуждение. Смысловое чтение. Представления об основных этапах географического освоения Земли, открытиях великих путешественников и землепроходцев, исследованиях материков Земли. Первичные компетенции использования территориального подхода как основы географического мышления, владение понятийным аппаратом географии. Умения ориентироваться в источниках географической информации, выявлять взаимодополняющую географическую информацию. Умения различать изученные географические объекты, описывать по карте положение и взаиморасположение географических объектов</p>	1	64,96	76,02	71,43

<p>2.1. Литосфера и рельеф Земли. Географическое положение и природа материков Земли Умения создавать, применять и преобразовывать знаки и символы, модели и схемы для решения учебных задач. Умения: ориентироваться в источниках географической информации; определять и сравнивать качественные и количественные показатели, характеризующие географические объекты, их положение в пространстве.</p>	2	41,04	51,34	50
<p>2.2. Литосфера и рельеф Земли. Географическое положение и природа материков Земли Умения создавать, применять и преобразовывать знаки и символы, модели и схемы для решения учебных задач. Умения: ориентироваться в источниках географической информации; определять и сравнивать качественные и количественные показатели, характеризующие географические объекты, их положение в пространстве.</p>	2	36,97	48,12	42,86
<p>2.3. Умения использовать источники географической информации для решения различных задач: выявление географических зависимостей и закономерностей; расчет количественных показателей, характеризующих географические объекты; сопоставление географической информации. Умения различать изученные географические объекты, сравнивать географические объекты на основе известных характерных свойств. Способность использовать знания о географических законах и закономерностях</p>	2	76,84	84,23	71,43
<p>3.1. Атмосфера и климаты Земли. Географическая оболочка. Географическое положение и природа материков Земли Умения определять понятия, создавать обобщения, устанавливать аналогии, классифицировать. Умения устанавливать причинно-следственные связи, строить логическое рассуждение.</p>	1	49,33	59,39	57,14
<p>3.2. Атмосфера и климаты Земли. Географическая оболочка.</p>	1	49,56	56,42	42,86
<p>3.3. Умения ориентироваться в источниках географической информации: находить и извлекать необходимую информацию; определять и сравнивать качественные и количественные показатели, характеризующие географические объекты, процессы и явления, их положение в пространстве; выявлять взаимодополняющую географическую информацию, представленную в одном или нескольких источниках. Умение использовать источники географической информации для решения различных задач.</p>	2	48,12	58,32	57,14
<p>3.4. Умения: различать изученные географические объекты, процессы и явления; сравнивать</p>	2	38,72	47,01	50

<p>географические объекты, процессы и явления на основе известных характерных свойств. Способность использовать знания о географических законах и закономерностях</p>				
<p>4.1. Главные закономерности природы Земли Умения устанавливать причинно-следственные связи, строить логическое рассуждение, умозаключение и делать выводы. Умения создавать, применять и преобразовывать модели и схемы для решения учебных задач. Умения ориентироваться в источниках географической информации: находить и извлекать необходимую информацию; определять и сравнивать показатели, характеризующие географические объекты, процессы и явления, их положение в пространстве. Умение использовать источники географической информации для решения различных задач.</p>	1	72,38	79,9	71,43
<p>4.2. Главные закономерности природы Земли Умения устанавливать причинно-следственные связи, строить логическое рассуждение, умозаключение и делать выводы. Умения создавать, применять и преобразовывать модели и схемы для решения учебных задач. Умения ориентироваться в источниках географической информации: находить и извлекать необходимую информацию; определять и сравнивать показатели, характеризующие географические объекты, процессы и явления, их положение в пространстве. Умение использовать источники географической информации для решения различных задач.</p>	2	52,54	62,51	57,14
<p>4.3. Умение различать изученные географические объекты, процессы и явления на основе известных характерных свойств. Способность использовать знания о географических законах и закономерностях, о взаимосвязях между изученными географическими объектами, процессами и явлениями для объяснения их свойств, условий протекания и различий. Умение различать географические процессы и явления, определяющие особенности природы материков и океанов</p>	1	48,21	58,23	57,14
<p>5.1. Географическое положение и природа материков Земли Умения определять понятия, создавать обобщения, устанавливать аналогии, классифицировать. Умения устанавливать причинно-следственные связи, строить логическое рассуждение. Умения: различать изученные географические объекты, процессы и явления; сравнивать географические объекты, процессы и явления на основе известных характерных свойств и проводить их простейшую</p>	2	66,11	71,87	64,29

<p>классификацию. Умение различать географические процессы и явления, определяющие особенности природы и населения материков и океанов</p>				
<p>5.2. Географическое положение и природа материков Земли Умения определять понятия, создавать обобщения, устанавливать аналогии, классифицировать. Умения устанавливать причинно-следственные связи, строить логическое рассуждение. Умения: различать изученные географические объекты, процессы и явления; сравнивать географические объекты, процессы и явления на основе известных характерных свойств и проводить их простейшую классификацию. Умение различать географические процессы и явления, определяющие особенности природы и населения материков и океанов</p>	3	48,31	56,85	42,86
<p>6.1. Главные закономерности природы Земли. Население материков Земли Умения устанавливать причинно-следственные связи, строить логическое рассуждение. Умение применять географическое мышление в познавательной, коммуникативной и социальной практике. Первичные компетенции использования территориального подхода как основы географического мышления; умения находить и распознавать ответы на вопросы, возникающие в ситуациях повседневного характера, узнавать в них проявление тех или иных географических процессов или закономерностей.</p>	1	54,5	59,64	42,86
<p>6.2. Главные закономерности природы Земли. Население материков Земли Умения устанавливать причинно-следственные связи, строить логическое рассуждение. Умение применять географическое мышление в познавательной, коммуникативной и социальной практике. Первичные компетенции использования территориального подхода как основы географического мышления; умения находить и распознавать ответы на вопросы, возникающие в ситуациях повседневного характера, узнавать в них проявление тех или иных географических процессов или закономерностей.</p>	1	52,72	61,38	57,14
<p>6.3. Умение использовать источники географической информации для решения различных задач. Способность использовать знания о географических законах и закономерностях, о взаимосвязях между изученными географическими объектами, процессами и явлениями для объяснения их свойств, условий протекания и различий</p>	1	61,1	67,42	57,14

<p>7.1. Население материков Земли</p> <p>Умение устанавливать причинно-следственные связи, строить логическое рассуждение, умозаключение и делать выводы.</p> <p>Умения ориентироваться в источниках географической информации: находить и извлекать необходимую информацию; определять и сравнивать качественные и количественные показатели, характеризующие географические объекты, процессы и явления.</p> <p>Способность использовать знания о населении и взаимосвязях между изученными демографическими процессами и явлениями для решения различных учебных и практико-ориентированных задач</p>	1	60,68	66,13	71,43
<p>7.2. Население материков Земли</p> <p>Умение устанавливать причинно-следственные связи, строить логическое рассуждение, умозаключение и делать выводы.</p> <p>Умения ориентироваться в источниках географической информации: находить и извлекать необходимую информацию; определять и сравнивать качественные и количественные показатели, характеризующие географические объекты, процессы и явления.</p> <p>Способность использовать знания о населении и взаимосвязях между изученными демографическими процессами и явлениями для решения различных учебных и практико-ориентированных задач</p>	1	73,96	78,46	57,14
<p>8.1. Географическое положение и природа материков Земли.</p> <p>Население материков Земли</p> <p>Умения создавать, применять и преобразовывать знаки и символы, модели и схемы для решения учебных и познавательных задач.</p> <p>Умение осознанно использовать речевые средства в соответствии с задачей коммуникации для выражения своих мыслей, владение письменной речью.</p> <p>Умение применять географическое мышление в познавательной, коммуникативной и социальной практике.</p> <p>Первичные компетенции использования территориального подхода как основы географического мышления, владение понятийным аппаратом географии.</p>	1	71,09	78,46	71,43
<p>8.2. Географическое положение и природа материков Земли.</p> <p>Население материков Земли</p> <p>Умения создавать, применять и преобразовывать знаки и символы, модели и схемы для решения учебных и познавательных задач.</p> <p>Умение осознанно использовать речевые средства в соответствии с задачей коммуникации для выражения своих мыслей, владение письменной речью.</p> <p>Умение применять географическое мышление в</p>	1	68,88	75,83	85,71

познавательной, коммуникативной и социальной практике. Первичные компетенции использования территориального подхода как основы географического мышления, владение понятийным аппаратом географии.				
8.3. Умения: различать географические процессы и явления, определяющие особенности природы и населения материков, отдельных регионов и стран; устанавливать черты сходства и различия особенностей природы и населения, материальной и духовной культуры регионов и отдельных стран	3	29,38	36,59	33,33

Обучающиеся 7-х классов школы выполнили все предложенные задания **менее успешно** по сравнению с Самарской областью, но успешнее по сравнению с РФ. Показатели выполнения **выше/ниже** регионального показателя более чем на 30 % нет

Показателями необъективности результатов ВПР в 7 классах являются:

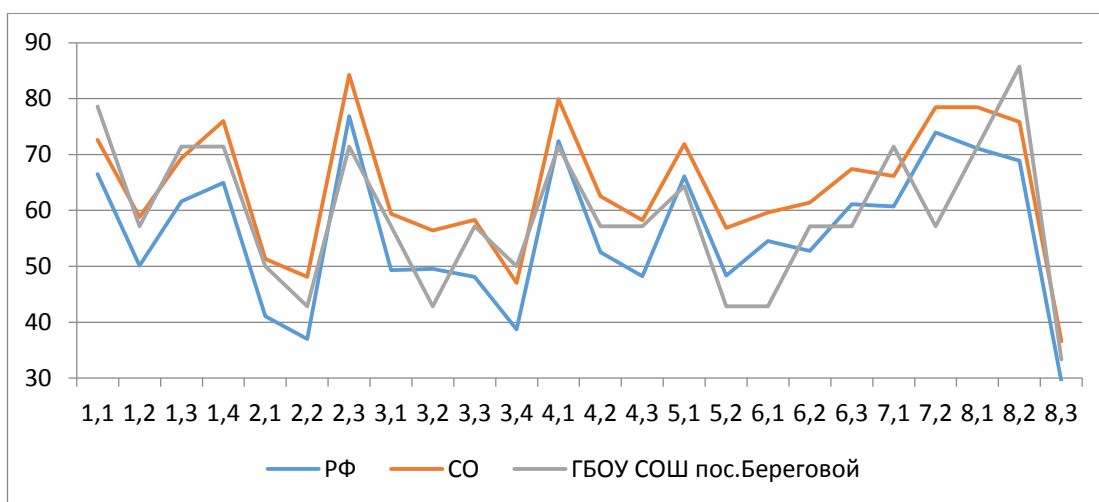
- наличие завышенных результатов ВПР по отношению к выборке по Самарской области и по Российской Федерации (если от общего количества заданий 80 и более процентов заданий выполнено выше выборки по Самарской области и РФ, то это свидетельствует о необъективности результатов ВПР) (Диаграмма 2.1.3)

- несоответствие отметки за ВПР отметке по журналу (наличие подтверждения отметок менее 75% свидетельствует о необъективности); (Диаграмма 2.1.5, Таблица 2.1.7).

- резкое изменение результатов (сравниваем результаты 5-х классов, которые писали ВПР за 7 класс осенью 2020 года с результатами ВПР 7-х классов, которые писали весной 2021 года) (Диаграмма 2.1.3).

Диаграмма 2.1.3

Выполнение заданий ВПР по географии в 7 классах



Анализ графика показывает, что в:

- результаты 7 класса находятся в среднем значении по Самарской области и РФ.

Процент выполнения заданий группами обучающихся представлен в таблице 2.1.6.

Таблица 2.1.6

Процент выполнения заданий ВПР по географии обучающимися 7 классов (группы по полученному баллу)

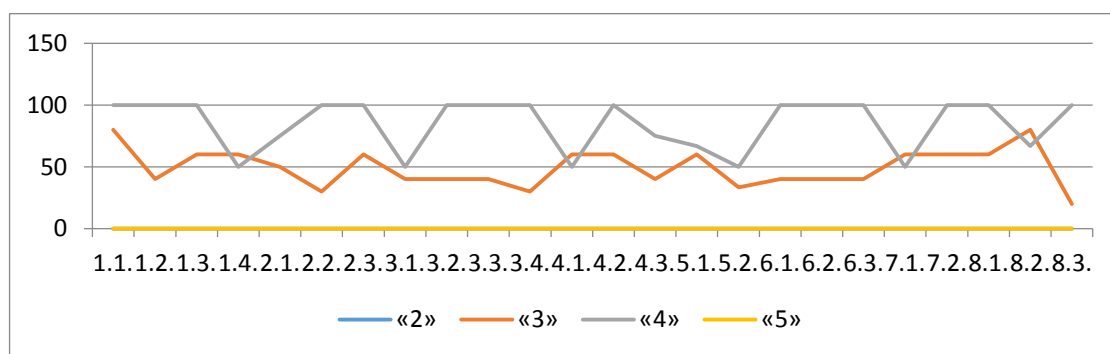
	«2»		«3»		«4»		«5»	
	CO	OO	CO	OO	CO	OO	CO	OO
1.1.	33,79	0	61,04	80	84,28	100	95,53	0
1.2.	13,75	0	42,58	40	73,78	100	92,42	0
1.3.	16,76	0	54,19	60	86,21	100	96,37	0
1.4.	27,6	0	64,93	60	89,04	50	95,96	0
2.1.	6,3	0	31,82	50	68,61	75	90,95	0
2.2.	5,91	0	29,61	30	63,69	100	87,7	0
2.3.	42,66	0	78,03	60	91,96	100	97,72	0
3.1.	11,83	0	39,92	40	78,52	50	94,6	0
3.2.	11,28	0	36,64	40	75,13	100	93,7	0
3.3.	10,95	0	38,92	40	77,06	100	93,87	0
3.4.	4,93	0	26,19	30	64,43	100	90,78	0
4.1.	31,65	0	69,84	60	91,76	50	98,49	0
4.2.	13,91	0	48,39	60	76,37	100	91,13	0
4.3.	10,08	0	42,21	40	73,43	75	91,17	0
5.1.	28,97	0	62,18	60	81,34	66,67	93,78	0
5.2.	7,12	0	39,44	33,33	73,24	50	91,46	0
6.1.	11,17	0	43,41	40	75,32	100	92,91	0
6.2.	11,94	0	44,51	40	77,83	100	94,95	0
6.3.	23,44	0	54,45	40	80,77	100	93,7	0
7.1.	20,04	0	51,27	60	81,06	50	94,77	0
7.2.	35,6	0	68,88	60	88,94	100	97,65	0

8.1.	33,08	0	67,15	60	91,33	100	99,22	0
8.2.	27,05	0	63,51	80	89,43	66,67	99,04	0
8.3.	3,58	0	18,71	20	48,74	100	80,75	0

Соотношение показателей выполнения отдельных заданий сохраняется в различных группах, обучающихся (диаграмма 2.1.7). Это говорит о том, что трудности, возникшие при выполнении отдельных заданий, характерны для всех обучающихся, в той или иной степени.

Диаграмма 2.1.7

Выполнение заданий ВПР по географии разными группами обучающихся 7 классов (по итоговому баллу по 5-балльной шкале)



Объективность результатов ВПР по географии определяется степенью соответствия отметок за выполненную работу и отметок по журналу. Значение указанного показателя по итогам ВПР в марте-мае 2021 года представлено на диаграмме 2.1.5 и в таблице 2.1.7.

Диаграмма 2.1.5

Соответствие отметок ВПР по географии в 7 классах и отметок по журналу, %

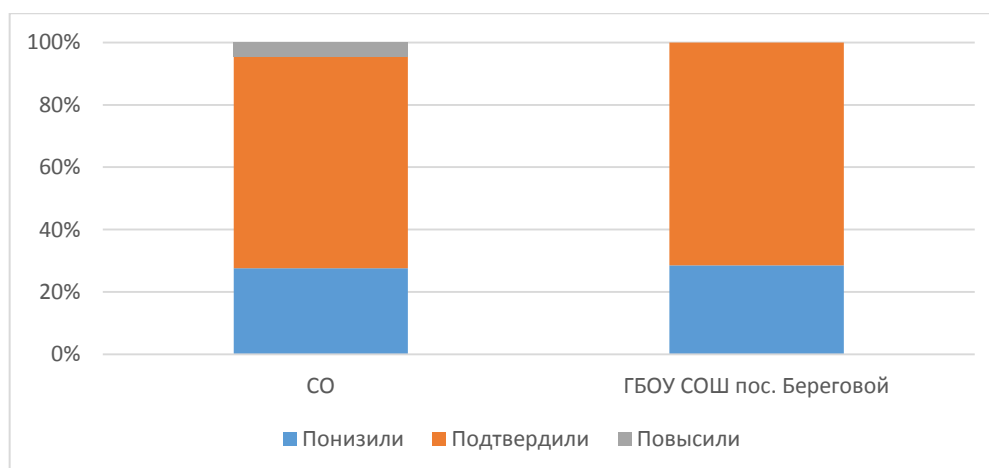


Таблица 2.1.7

*Соответствие отметок ВПР по географии в 7 классах
и отметок по журналу*

АТЕ	Понизили результат	Подтвердили	Повысили результат
Самарская область	27,63	67,83	4,54
ГБОУ СОШ пос. Береговой (7класс)	28,57	71,43	0

Данная таблица показывает, что 71,43 % участников ВПР получили за проверочную работу отметки, соответствующие отметкам за третью четверть, 28,57 % обучающихся были выставлены отметки ниже, и только у 0 % участников отметка за ВПР выше, чем отметки в журнале.

Значительное снижение и повышение результатов может свидетельствовать о необъективности (завышение или занижение отметок) или недостаточной систематичности (несоответствие общему объему содержания обучения) текущего оценивания.

Результаты данного показателя находятся в «зоне риска» (65-77%)

Выводы и рекомендации

Оценивая результаты работы можно сделать вывод, что больше всего затруднений вызвали у учащихся задания 2.2, 5.2, 6.1, 8.3.

Допущены ошибки:

1. Литосфера и рельеф Земли. Географическое положение и природа материков Земли
Умения создавать, применять и преобразовывать знаки и символы, модели и схемы для решения учебных задач.

Умения: ориентироваться в источниках географической информации; определять и сравнивать качественные и количественные показатели, характеризующие географические объекты, их положение в пространстве.

2. Географическое положение и природа материков Земли
Умения определять понятия, создавать обобщения, устанавливать аналогии, классифицировать.
Умения устанавливать причинно-следственные связи, строить логическое рассуждение.
3. Умения: различать географические процессы и явления, определяющие особенности природы и населения материков, отдельных регионов и стран; устанавливать черты сходства и различия особенностей природы и населения, материальной и духовной культуры регионов и отдельных стран
4. Главные закономерности природы Земли. Население материков Земли
Умение применять географическое мышление в познавательной, коммуникативной и социальной практике.

Результаты проведенного анализа указывают на необходимость

1. Дифференцированного подхода в процессе обучения.
2. Отработки с учащимися западающих тем: Литосфера и рельеф Земли. Географическое положение и природа материков Земли. Главные закономерности природы Земли. Население материков Земли.
3. Корректировки содержания текущего тестирования и контрольных работ с целью мониторинга результативности работы по устранению пробелов в знаниях и умениях.

2.2. РЕЗУЛЬТАТЫ ВЫПОЛНЕНИЯ ПРОВЕРОЧНОЙ РАБОТЫ ОБУЧАЮЩИХСЯ 8 КЛАССА ПО ГЕОГРАФИИ

Участники ВПР по географии в 8 классах

В написании ВПР по материалам 8-го класса учебного в штатном режиме в марте-мае 2021 года приняли участие 7 обучающихся.

Информация о количестве участников проверочных работ приведена в таблице 2.2.1.

Таблица 2.2.1

Общая характеристика участников ВПР по географии в 5 классах

Показатель	2020	2021
Количество участников, чел.	-	7
Доля участников ВПР от общего числа обучающихся, %	-	100

Особенности контингента обучающихся

В 8 классе обучаются ___7___ чел., из них:

- ___0___ чел. - обучающиеся с ОВЗ, из них _____ участвовали в ВПР (или написать «из них никто не участвовал в ВПР»);

- ___0___ чел. - обучающиеся, для которых русский язык не является языком внутрисемейного общения.

Характеристика территории

Образовательная организация находится в поселке, расположенном в 60-ти километрах от города Сызрани. Численность населения поселка - 500 человек. В поселке имеется сельский дом культуры, библиотека, фельдшерско-акушерский пункт. Частный сектор составляет 95%. Школа расположена в типовом двухэтажном здании, материально-техническая база ОО соответствует действующим санитарным, противопожарным нормам и требованиям.

Кадровый состав

Всего учителей биологии, работающих в 6-х классах - 1 чел.,

со стажем работы 1 год;

- имеют высшее педагогическое образование;

- ведет учебный предмет, соответствующий образованию по диплому.

Структура проверочной работы

Тексты заданий в вариантах ВПР в целом соответствовали формулировкам, принятым в учебниках, включенных в Федеральный перечень учебников, рекомендуемых Министерством просвещения РФ к использованию при реализации имеющих государственную аккредитацию образовательных программ основного общего образования.

Проверочная работа по географии содержала 8 заданий, которые различаются по содержанию и характеру решаемых обучающимися задач. Задания проверяют умение обучающихся работать с различными источниками географической информации (картами, фотографиями, таблицами, текстами, схемами, графиками и иными условно-графическими объектами). Все задания комплексные, каждое задание объединяет несколько частей (подпунктов). При этом каждая часть направлена на проверку того или иного из вышеуказанных умений в рамках единого содержания. Задание 8 проверяет знание географии своего региона и умение составлять описание особенностей компонентов его природы. Задания 1– 5, 6.1, 6.2, 7, 8.1–8.3 требуют краткого ответа в виде записи слова или сочетания слов, последовательности цифр, чисел. Ответы на задания 2.1, 3.1, 4.1, 5.2, 8.1–8.3 должны быть представлены в форме заполненной таблицы или блок-схемы. Задания 6.3 и 8.3 предполагают развернутый ответ. При этом задания 2.1, 2.2, 3.1, 3.2, 4.2, 6.1, 6.2, 8.1 предполагают использование географической карты для ответа или фиксирование ответа на карте В работе 7 заданий базового уровня и 1 повышенного уровня.

Система оценивания выполнения работы

Правильно выполненная работа оценивалась 40 баллами.

Перевод первичных баллов в отметки по пятибалльной шкале представлен в таблице 2.2.2.

Таблица 2.2.2

Перевод первичных баллов по географии в отметки по пятибалльной шкале

Отметка по пятибалльной шкале	«2»	«3»	«4»	«5»
Первичные баллы	0–12	13–26	27–35	36–40

Полные правильные ответы на задания оцениваются в баллах следующим образом: - задание 1 – 6 баллов; - задание 2 – 4 балла; - задание 3 – 6 баллов; - задание 4 – 4 балла; - задание 5 – 5 баллов; - задание 6 – 5 баллов; - задание 7 – 4 балла; - задание 8 – 6 баллов. По подпунктам: - полный правильный ответ на каждое из заданий 1.2, 5.1, 7.2, 7.3 оценивается 1 баллом. Если в ответе допущена хотя бы одна ошибка (один из элементов ответа записан неправильно или не записан), выставляется 0 баллов; - полный правильный ответ на каждое из заданий 1.3, 2.1, 3.3, 5.3, 7.1 оценивается 2 баллами. Если в ответе допущена одна ошибка, выставляется 1 балл; если допущено две или более ошибки – 0 баллов; ответы на задания 1.3 и 7.1 оценивается 1 баллом, если в ответе перепутаны местами два элемента; - ответы на задания 1.1, 2.2, 3.1, 3.2, 4.1, 4.2, 5.2, 6.1–6.3, 8.1–8.3 оцениваются в соответствии с критериями: полный правильный ответ на каждое из заданий 6.2 и 8.1 оценивается 1 баллом; на каждое из заданий 1.1, 2.2, 3.1, 3.2, 4.1, 4.2, 5.2, 6.1, 6.3, 8.1, 8.2 – 2 баллами; на задания 1.1 и 8.3 – 3 баллами.

Общая характеристика результатов выполнения работы

Распределение участников по полученным отметкам показано в таблице 2.2.3.

По итогам ВПР в 2021 году 4 восьмиклассников (57,14 %) ГБОУ СОШ

пос. Береговой получили отметку «3»; 3 обучающихся (42,86%) получили отметку «4».

Максимальное количество первичных баллов набрали 0 участников ВПР (0 %), в то время как в 2020 году этот показатель составлял 0%.

Таблица 2.2.3

*Распределение участников ВПР по географии по полученным баллам
(статистика по отметкам)*

Группы участников	Факт. численность участников	Распределение участников по баллам							
		«2»		«3»		«4»		«5»	
		Чел.	%	Чел.	%	Чел.	%	Чел.	%
2020 год									
Российская Федерация	-	-	-	-	-	-	-	-	-
Самарская области	-	-	-	-	-	-	-	-	-
ГБОУ СОШ пос. Береговой (8 класс)	-	-	-	-	-	-	-	-	-
2021 год									
Российская Федерация	406097	37807	9,31	223312	54,9 9	117727	28,9 9	27249	6,71
Самарская области	8648	268	3,12	4265	49,6 9	3125	36,4	926	10,79
ГБОУ СОШ пос. Береговой (8 класс)	7	0	0	4	57,1 4	3	42,8 6	0	0

Наибольшая доля обучающихся школы получили отметку «3».

Таблица 2.2.7

Уровень обученности и качество обучения по географии обучающихся 5 классов

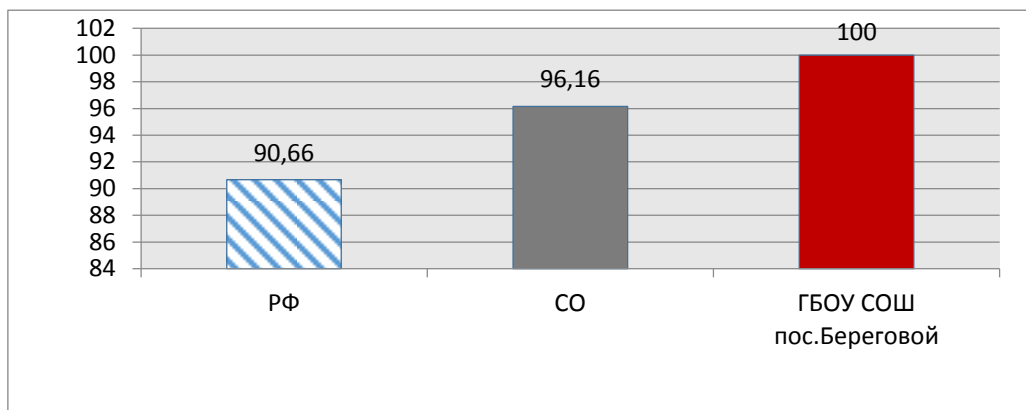
Территориальное управление	Доля участников, получивших отметки «3», «4» и «5» (уровень обученности), %	Доля участников, получивших отметки «4» и «5» (качество обучения), %
Российская Федерация	90,66	35,70
Самарская область	96,16	46,84
ГБОУ СОШ пос. Береговой	100	42,86

На отметки «4» и «5» (качество обучения) выполнили работу 42,86%

обучающихся, что на 3,98 % **ниже** показателя по Самарской области (46,84 %) и на 7,16% **выше** показателя по Российской Федерации (35,70%).

Диаграмма 2.2.1

Сравнение уровня обученности учащихся 5-х классов по географии

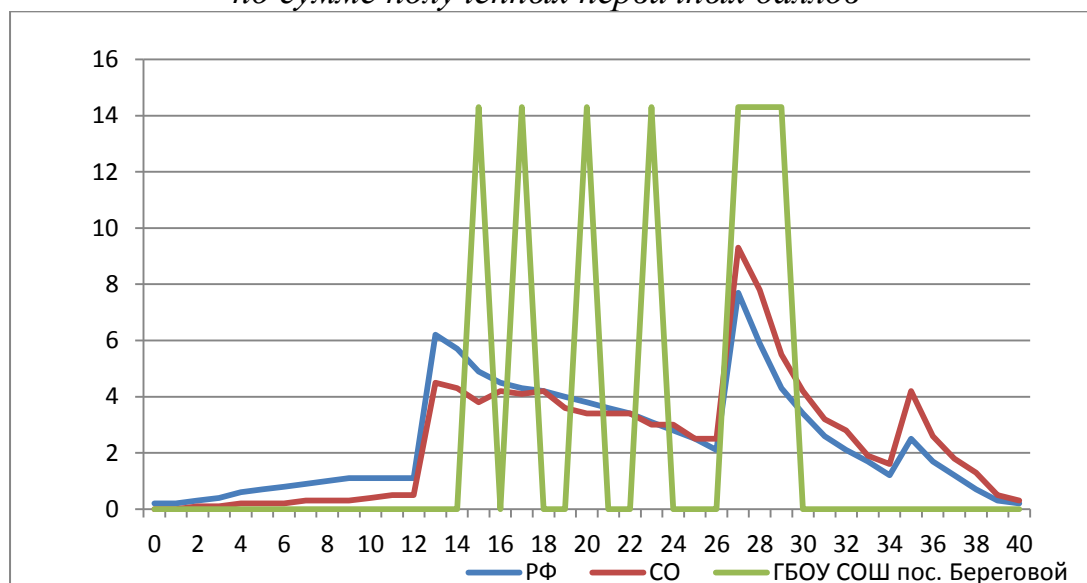


Результаты выполнения проверочной работы показали, что с предложенными заданиями справились 100 % участников, что на 0 % **выше/ниже** показателей по Самарской области и РФ. В сравнении с 2020 г. этот показатель **снизился/повысился** на 0 %.

Распределение баллов участников ВПР по географии в 8 классах в 2021 году отличается от нормального распределения (Диаграмма 2.2.2).

Диаграмма 2.2.2

Распределение участников ВПР по географии 8 классов по сумме полученных первичных баллов



Вместе с тем аналогичная тенденция в неравномерном колебании данного показателя просматривается в картине распределения баллов по всей выборке проведения ВПР в Самарской области и Российской Федерации. Это свидетельствует о том, что полученные по школе результаты в целом достоверны, а особенности распределения первичных баллов обусловлены неравномерным распределением заданий по уровню сложности.

Таблица 2.2.5.

Анализ выполнения отдельных заданий (достижение планируемых результатов в соответствии образовательной программой 8 класса)

Блоки ПООП обучающийся научится / получит возможность научиться или проверяемые требования (умения) в соответствии с ФГОС	Макс балл	РФ	СО	ОО
<p>1.1. Особенности географического положения России. Территория и акватория, морские и сухопутные границы Умения устанавливать причинно-следственные связи, строить логическое рассуждение. Умения создавать, применять и преобразовывать знаки и символы, модели и схемы для решения учебных и познавательных задач. Представления об основных этапах географического освоения Земли, открытиях великих путешественников и землепроходцев, исследованиях материков Земли. Первичные компетенции использования территориального подхода как основы географического мышления, владение понятийным аппаратом географии. Умения ориентироваться в источниках географической информации, выявлять взаимодополняющую географическую информацию. Умение различать изученные географические объекты</p>	3	83,91	89,69	95,24
<p>1.2. Особенности географического положения России. Территория и акватория, морские и сухопутные границы Умения устанавливать причинно-следственные связи, строить логическое рассуждение. Умения создавать, применять и преобразовывать знаки и символы, модели и схемы для решения учебных и познавательных задач. Представления об основных этапах географического освоения Земли, открытиях великих путешественников и землепроходцев, исследованиях материков Земли. Первичные компетенции использования территориального подхода как основы географического мышления, владение понятийным аппаратом географии. Умения ориентироваться в источниках географической информации, выявлять взаимодополняющую географическую информацию.</p>	1	73,76	80	71,43

Умение различать изученные географические объекты				
<p>1.3. Особенности географического положения России. Территория и акватория, морские и сухопутные границы Умения устанавливать причинно-следственные связи, строить логическое рассуждение. Умения создавать, применять и преобразовывать знаки и символы, модели и схемы для решения учебных и познавательных задач. Представления об основных этапах географического освоения Земли, открытиях великих путешественников и землепроходцев, исследованиях материков Земли. Первичные компетенции использования территориального подхода как основы географического мышления, владение понятийным аппаратом географии. Умения ориентироваться в источниках географической информации, выявлять взаимодополняющую географическую информацию.</p> <p>Умение различать изученные географические объекты</p>	2	60,48	67,88	57,14
<p>2.1. Особенности географического положения России. Территория и акватория, морские и сухопутные границы Умения определять понятия, создавать обобщения, устанавливать аналогии. Умения устанавливать причинно-следственные связи, строить логическое рассуждение. Умения: ориентироваться в источниках географической информации; определять и сравнивать качественные и количественные показатели, характеризующие географические объекты, их положение в пространстве. Умения использовать источники географической информации для решения различных задач: выявление географических зависимостей и закономерностей; расчет количественных показателей, характеризующих географические объекты, сопоставление географической информации</p>	2	54,9	63,75	64,29
<p>2.2. Особенности географического положения России. Территория и акватория, морские и сухопутные границы Умения определять понятия, создавать обобщения, устанавливать аналогии. Умения устанавливать причинно-следственные связи, строить логическое рассуждение. Умения: ориентироваться в источниках географической информации; определять и сравнивать качественные и количественные показатели, характеризующие географические объекты, их положение в пространстве. Умения использовать источники географической информации для решения различных задач: выявление географических зависимостей и закономерностей; расчет количественных показателей, характеризующих географические объекты, сопоставление географической информации</p>	2	32,32	36,27	42,86
<p>3.1. Природа России. Особенности геологического строения и распространения крупных форм рельефа Умения определять понятия, создавать обобщения, устанавливать аналогии, классифицировать. Умения устанавливать причинно-следственные связи, строить</p>	2	70,84	79,8	78,57

<p>логическое рассуждение.</p> <p>Умения: ориентироваться в источниках географической информации: находить и извлекать необходимую информацию; определять и сравнивать качественные и количественные показатели, характеризующие географические объекты, процессы и явления, их положение в пространстве; выявлять взаимодополняющую географическую информацию, представленную в одном или нескольких источниках.</p> <p>Умения: различать изученные географические объекты, процессы и явления; сравнивать географические объекты, процессы и явления на основе известных характерных свойств.</p> <p>Умение различать географические процессы и явления, определяющие особенности компонентов природы отдельных территорий</p>				
<p>3.2. Природа России. Особенности геологического строения и распространения крупных форм рельефа</p> <p>Умения определять понятия, создавать обобщения, устанавливать аналогии, классифицировать.</p> <p>Умения устанавливать причинно-следственные связи, строить логическое рассуждение.</p> <p>Умения: ориентироваться в источниках географической информации: находить и извлекать необходимую информацию; определять и сравнивать качественные и количественные показатели, характеризующие географические объекты, процессы и явления, их положение в пространстве; выявлять взаимодополняющую географическую информацию, представленную в одном или нескольких источниках.</p> <p>Умения: различать изученные географические объекты, процессы и явления; сравнивать географические объекты, процессы и явления на основе известных характерных свойств.</p> <p>Умение различать географические процессы и явления, определяющие особенности компонентов природы отдельных территорий</p>	2	62,1	70,63	57,14
<p>3.3. Природа России. Особенности геологического строения и распространения крупных форм рельефа</p> <p>Умения определять понятия, создавать обобщения, устанавливать аналогии, классифицировать.</p> <p>Умения устанавливать причинно-следственные связи, строить логическое рассуждение.</p> <p>Умения: ориентироваться в источниках географической информации: находить и извлекать необходимую информацию; определять и сравнивать качественные и количественные показатели, характеризующие географические объекты, процессы и явления, их положение в пространстве; выявлять взаимодополняющую географическую информацию, представленную в одном или нескольких источниках.</p> <p>Умения: различать изученные географические объекты, процессы и явления; сравнивать географические объекты, процессы и явления на основе известных характерных</p>	2	64,15	72,29	64,29

свойств. Умение различать географические процессы и явления, определяющие особенности компонентов природы отдельных территорий				
4.1. Природа России. Внутренние воды и водные ресурсы, особенности их размещения на территории страны. Моря России Умения устанавливать причинно-следственные связи, строить логическое рассуждение, умозаключение и делать выводы. Смысловое чтение. Первичные компетенции использования территориального подхода как основы географического мышления, владение понятийным аппаратом географии. Умения ориентироваться в источниках географической информации: находить и извлекать необходимую информацию; определять и сравнивать качественные и количественные показатели, характеризующие географические объекты, процессы и явления, их положение в пространстве; выявлять недостающую и/или взаимодополняющую географическую информацию, представленную в одном или нескольких источниках. Умения использовать источники географической информации для решения различных задач: выявление географических зависимостей и закономерностей; расчет количественных показателей, характеризующих географические объекты	2	52,24	57,66	57,14
4.2. Природа России. Внутренние воды и водные ресурсы, особенности их размещения на территории страны. Моря России Умения устанавливать причинно-следственные связи, строить логическое рассуждение, умозаключение и делать выводы. Смысловое чтение. Первичные компетенции использования территориального подхода как основы географического мышления, владение понятийным аппаратом географии. Умения ориентироваться в источниках географической информации: находить и извлекать необходимую информацию; определять и сравнивать качественные и количественные показатели, характеризующие географические объекты, процессы и явления, их положение в пространстве; выявлять недостающую и/или взаимодополняющую географическую информацию, представленную в одном или нескольких источниках. Умения использовать источники географической информации для решения различных задач: выявление географических зависимостей и закономерностей; расчет количественных показателей, характеризующих географические объекты	2	30,84	34,97	35,71
5.1. Природа России. Типы климатов, факторы их формирования, климатические пояса. Климат и хозяйственная деятельность людей Умения определять понятия, создавать обобщения, устанавливать аналогии, классифицировать. Умения устанавливать причинно-следственные связи, строить логическое рассуждение.	1	47,53	54,01	42,86

Умения создавать, применять и преобразовывать знаки и символы, модели и схемы для решения учебных и познавательных задач. Смысловое чтение.				
5.2. Владение понятийным аппаратом географии. Умения: находить и извлекать необходимую информацию; определять и сравнивать качественные и количественные показатели, характеризующие географические объекты, процессы и явления, их положение в пространстве; представлять в различных формах географическую информацию. Умение использовать источники географической информации для решения различных задач.	2	42,5	50,08	42,86
5.3. Умения: различать изученные географические объекты, процессы и явления; сравнивать географические объекты, процессы и явления на основе известных характерных свойств. Способность использовать знания о географических законах и закономерностях, о взаимосвязях между изученными географическими объектами, процессами и явлениями для объяснения их свойств	2	59,04	66,04	64,29
6.1. Административно-территориальное устройство России. Часовые пояса. Растительный и животный мир России. Почвы. Природные зоны. Высотная поясность Умения определять понятия, создавать обобщения, устанавливать аналогии, классифицировать. Умения устанавливать причинно-следственные связи, строить логическое рассуждение. Смысловое чтение. Умение применять географическое мышление в познавательной, коммуникативной и социальной практике. Первичные компетенции использования территориального подхода как основы географического мышления, владение понятийным аппаратом географии.	2	30,49	36,75	42,86
6.2. Умения ориентироваться в источниках географической информации: находить и извлекать необходимую информацию; определять и сравнивать качественные и количественные показатели, характеризующие географические объекты, процессы и явления; представлять в различных формах географическую информацию.	1	42,65	52,6	42,86
6.3. Умение использовать источники географической информации для решения различных задач. Способность использовать знания о географических законах и закономерностях, а также о мировом, зональном, летнем и зимнем времени для решения практико-ориентированных задач по определению различий в поясном времени территорий в контексте реальной жизни	2	42,13	47,03	42,86
7.1. Население России Умения устанавливать причинно-следственные связи, строить логическое рассуждение, умозаключение и делать выводы. Умения ориентироваться в источниках географической информации: находить и извлекать необходимую информацию; определять и сравнивать качественные и	2	84,72	87,78	78,57

<p>количественные показатели, характеризующие географические объекты, процессы и явления.</p> <p>Способность использовать знания о населении и взаимосвязях между изученными демографическими процессами и явлениями для решения различных учебных и практико-ориентированных задач, а также различать (распознавать) демографические процессы и явления, характеризующие демографическую ситуацию в России и отдельных регионах</p>				
<p>7.2. Население России Умения устанавливать причинно-следственные связи, строить логическое рассуждение, умозаключение и делать выводы.</p> <p>Умения ориентироваться в источниках географической информации: находить и извлекать необходимую информацию; определять и сравнивать качественные и количественные показатели, характеризующие географические объекты, процессы и явления.</p> <p>Способность использовать знания о населении и взаимосвязях между изученными демографическими процессами и явлениями для решения различных учебных и практико-ориентированных задач, а также различать (распознавать) демографические процессы и явления, характеризующие демографическую ситуацию в России и отдельных регионах</p>	1	76,76	80,55	71,43
<p>7.3. Население России Умения устанавливать причинно-следственные связи, строить логическое рассуждение, умозаключение и делать выводы.</p> <p>Умения ориентироваться в источниках географической информации: находить и извлекать необходимую информацию; определять и сравнивать качественные и количественные показатели, характеризующие географические объекты, процессы и явления.</p> <p>Способность использовать знания о населении и взаимосвязях между изученными демографическими процессами и явлениями для решения различных учебных и практико-ориентированных задач, а также различать (распознавать) демографические процессы и явления, характеризующие демографическую ситуацию в России и отдельных регионах</p>	1	76,11	80,45	71,43
<p>8.1. Природа России</p> <p>Умение осознанно использовать речевые средства в соответствии с задачей коммуникации для выражения своих мыслей; владение письменной речью.</p> <p>Умение применять географическое мышление в познавательной, коммуникативной и социальной практике.</p> <p>Первичные компетенции использования территориального подхода как основы географического мышления, владение понятийным аппаратом географии.</p> <p>Умения: различать географические процессы и явления, определяющие особенности компонентов природы отдельных территорий; оценивать характер и особенности взаимодействия деятельности человека и компонентов природы в разных географических условиях; приводить примеры взаимодействия природы и общества в пределах</p>	1	62,81	65	57,14

отдельных территорий; давать характеристику компонентов природы своего региона				
8.2. Природа России Умение осознанно использовать речевые средства в соответствии с задачей коммуникации для выражения своих мыслей; владение письменной речью. Умение применять географическое мышление в познавательной, коммуникативной и социальной практике. Первичные компетенции использования территориального подхода как основы географического мышления, владение понятийным аппаратом географии. Умения: различать географические процессы и явления, определяющие особенности компонентов природы отдельных территорий; оценивать характер и особенности взаимодействия деятельности человека и компонентов природы в разных географических условиях; приводить примеры взаимодействия природы и общества в пределах отдельных территорий; давать характеристику компонентов природы своего региона	2	41,02	46,69	42,86

Обучающиеся 8-х классов школы выполнили все предложенные задания **менее успешно** по сравнению с Самарской областью, но успешно по сравнению с РФ. Показатели выполнения **выше/ниже** регионального показателя более чем на 30 % нет.

Показателями необъективности результатов ВПР в 5 классах являются:

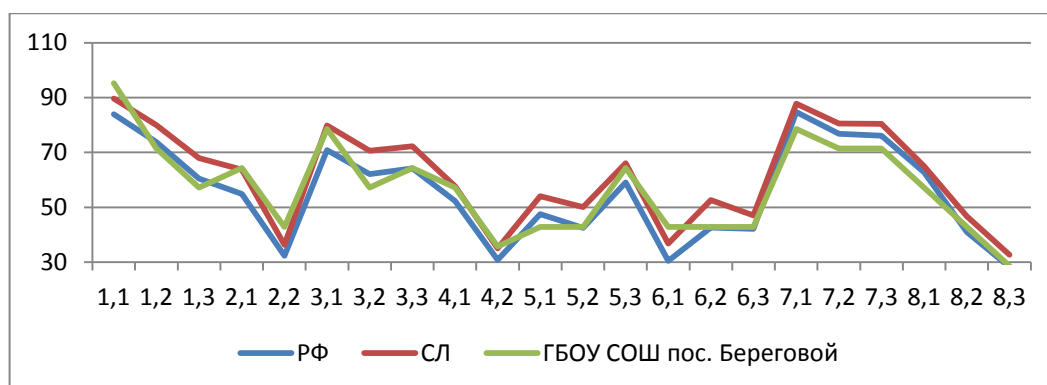
- наличие завышенных результатов ВПР по отношению к выборке по Самарской области и по Российской Федерации (если от общего количества заданий 80 и более процентов заданий выполнено выше значений выборки по Самарской области и РФ, то это свидетельствует о необъективности результатов ВПР) (Диаграмма 2.2.2)

- несоответствие отметки за ВПР отметке по журналу (наличие подтверждения отметок менее 75% свидетельствует о необъективности); (Диаграмма 2.2.7, Таблица 2.2.7).

- резкое изменение результатов (сравниваем результаты 6-х классов, которые писали ВПР за 5 класс осенью 2020 года с результатами ВПР 5-х классов, которые писали весной 2021 года) (Диаграмма 2.2.2).

Диаграмма 2.2.3

Выполнение заданий ВПР по географии в 8 классе



Анализ графика показывает, что в:

- результаты 8 класса находятся в среднем значении по Самарской области и РФ.

Процент выполнения заданий группами обучающихся представлен в таблице 2.2.6.

Таблица 2.2.6

Процент выполнения заданий ВПР по географии обучающимися 8 классов (группы по полученному баллу)

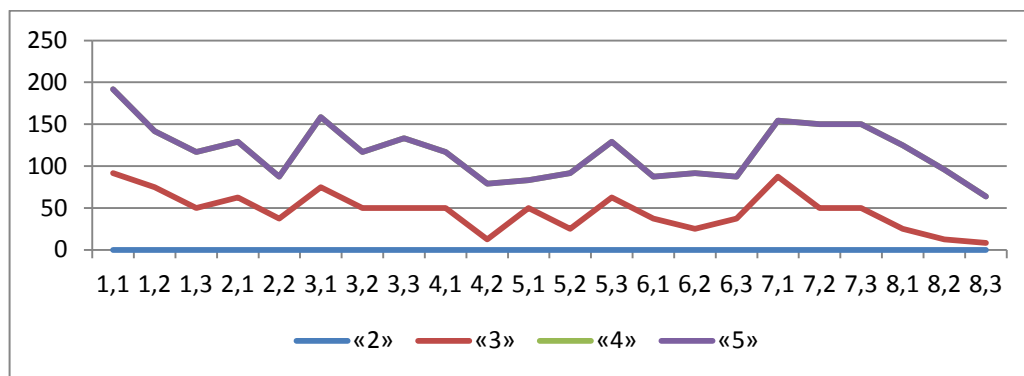
	«2»		«3»		«4»		«5»	
	СО	ОО	СО	ОО	СО	ОО	СО	ОО
1,1	52,36	0	86,63	91,67	94,67	100	97,52	0
1,2	36,57	0	73,41	75	87,94	66,67	95,36	0
1,3	23,88	0	57,71	50	77,92	66,67	91,63	0
2,1	14,74	0	49,33	62,5	78,93	66,67	92,76	0
2,2	4,85	0	18,36	37,5	50,05	50	82,24	0
3,1	34,89	0	72,02	75	89,3	83,33	96,38	0
3,2	24,25	0	57,91	50	84,99	66,67	95,19	0
3,3	29,1	0	62,04	50	83,38	83,33	93,84	0
4,1	12,31	0	41,79	50	72,96	66,67	93,57	0
4,2	3,54	0	15,17	12,5	50,9	66,67	81,43	0
5,1	10,82	0	38,24	50	69,34	33,33	86,29	0
5,2	7,84	0	32,84	25	65,66	66,67	89,36	0
5,3	26,87	0	54,31	62,5	77,6	66,67	90,55	0
6,1	3,92	0	17,77	37,5	51,76	50	82,94	0
6,2	8,96	0	33,11	25	70,5	66,67	93,2	0
6,3	11,38	0	29,12	37,5	62,64	50	86,72	0
7,1	57,09	0	83,58	87,5	94,24	66,67	97,57	0
7,2	37,69	0	71,7	50	91,87	100	98,81	0
7,3	41,79	0	72	50	91,04	100	98,27	0
8,1	17,16	0	48	25	82,37	100	97,95	0
8,2	7,28	0	26,28	12,5	64,05	83,33	93,52	0
8,3	2,61	0	15,98	8,33	45,39	55,56	76,42	0

Соотношение показателей выполнения отдельных заданий сохраняется в различных группах, обучающихся (диаграмма 2.2.7). Это

говорит о том, что трудности, возникшие при выполнении отдельных заданий, характерны для всех обучающихся, в той или иной степени.

Диаграмма 2.2.7

Выполнение заданий ВПР по географии разными группами обучающихся 8 классов (по итоговому баллу по 5-балльной шкале)



Объективность результатов ВПР по географии определяется степенью соответствия отметок за выполненную работу и отметок по журналу. Значение указанного показателя по итогам ВПР в марте-мае 2021 года представлено на диаграмме 2.2.5 и в таблице 2.2.7.

Диаграмма 2.2.5

Соответствие отметок ВПР по географии 8 классов и отметок по журналу, %

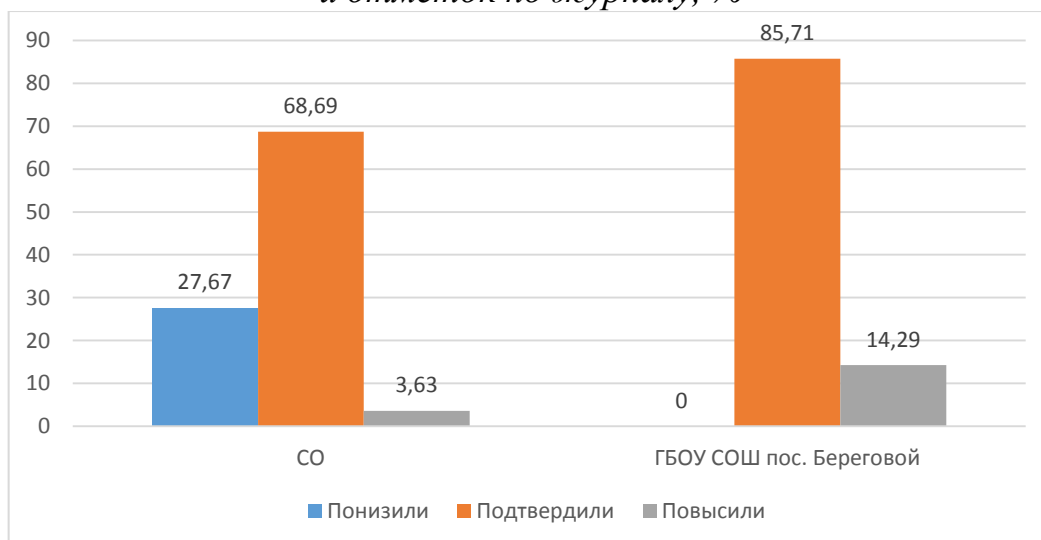


Таблица 2.2.7

Соответствие отметок ВПР по географии 5 классов и отметок по журналу

АТЕ	Понизили результат	Подтвердили	Повысили результат
Самарская область	27,67	68,69	3,63
ГБОУ СОШ пос. Береговой	0	85,71	14,29

Данная таблица показывает, что 85,71 % участников ВПР получили за проверочную работу отметки, соответствующие отметкам за третью четверть, 0 % обучающихся были выставлены отметки ниже, и только у 14,29 % участников отметка за ВПР выше, чем отметки в журнале.

Значительное снижение и повышение результатов может свидетельствовать о необъективности (завышение или занижение отметок) или недостаточной систематичности (несоответствие общему объему содержания обучения) текущего оценивания.

Результаты данного показателя соответствуют принятым нормам (от 75% и выше).

Выводы и рекомендации

Оценивая результаты работы можно сделать вывод, что больше всего затруднений вызвали у учащихся задания 4.2, 8.3.

Допущены ошибки:

1. Природа России. Внутренние воды и водные ресурсы, особенности их размещения на территории страны. Моря России
 Умения устанавливать причинно-следственные связи, строить логическое рассуждение, умозаключение и делать выводы.
 Смысловое чтение.
 Первичные компетенции использования территориального подхода как основы географического мышления, владение понятийным аппаратом географии.
 Умения ориентироваться в источниках географической информации: находить и извлекать необходимую информацию; определять и сравнивать качественные и количественные показатели, характеризующие географические объекты, процессы и явления, их положение в пространстве; выявлять недостающую и/или взаимодополняющую географическую информацию, представленную в одном или нескольких источниках.
 Умения использовать источники географической информации для решения различных задач: выявление географических зависимостей и закономерностей; расчет количественных показателей, характеризующих географические объекты
2. Природа России
 Умение осознанно использовать речевые средства в соответствии с

задачей коммуникации для выражения своих мыслей; владение письменной речью.

Умение применять географическое мышление в познавательной, коммуникативной и социальной практике.

Первичные компетенции использования территориального подхода как основы географического мышления, владение понятийным аппаратом географии.

Умения: различать географические процессы и явления, определяющие особенности компонентов природы отдельных территорий; оценивать характер и особенности взаимодействия деятельности человека и компонентов природы в разных географических условиях; приводить примеры взаимодействия природы и общества в пределах отдельных территорий; давать характеристику компонентов природы своего региона

Результаты проведенного анализа указывают на необходимость

1. Дифференцированного подхода в процессе обучения.
2. Отработки с учащимися западающих тем: Природа России. Внутренние воды и водные ресурсы, особенности их размещения на территории страны. Моря России
3. Корректировки содержания текущего тестирования и контрольных работ с целью мониторинга результативности работы по устранению пробелов в знаниях и умениях.